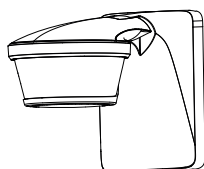


**PT** Detetor de movimentos

- theLuxe P220 WH 1010605
- theLuxe P220 BK 1010606
- theLuxe P300 WH 1010610
- theLuxe P300 BK 1010611



## 1. Indicações básicas de segurança

**ATENÇÃO**  
**Perigo de morte por choque elétrico ou incêndio!**  
 ➤ A montagem deve ser efetuada apenas por um electricista!

- O aparelho está em conformidade com a EN 60669-2-1 em caso de montagem correta
- IP 55/54 conforme EN 60529 (consoante o tipo de montagem)

## 2. Utilização correta

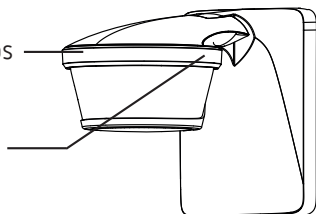
- Detetor de movimento para controlo automático da iluminação regulado pela presença e luminosidade
- Adequado para montagem na parede ou no tecto em áreas exteriores
- Adequado para entradas, garagens, jardins, corredores, parques, etc.
- Concebido apenas para a instalação fora das áreas manuais

### Eliminação

- Eliminar o aparelho de forma ecológica.

## 3. Descrição

Detetor de movimentos com cabeça de sensor

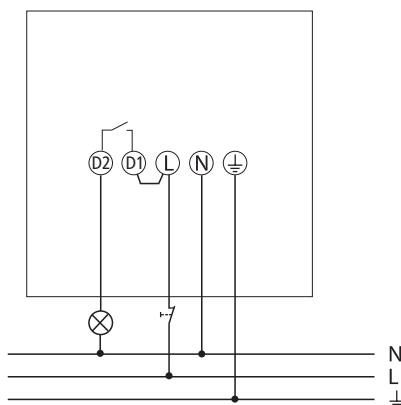


3 potenciômetros para ajustar o tempo (min), luminosidade (lux) e sensibilidade (metros)

## 4. Ligação

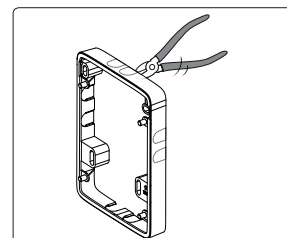
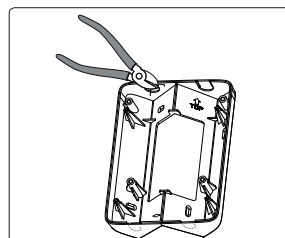
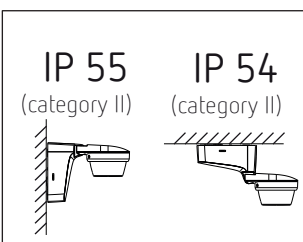
**ATENÇÃO**  
**Perigo de morte por choque elétrico ou incêndio!**  
 ➤ A montagem deve ser efetuada apenas por um electricista!

- Desligar a tensão!
- Proteger contra reativações!
- Verificar quanto à ausência de tensão!
- Ligar à terra e provocar um curto-circuito!
- Cobrir ou isolar as peças adjacentes que se encontrem sob tensão.
- D1, D2: para comutar FELV ou uma tensão apropriada do mesmo condutor externo como L

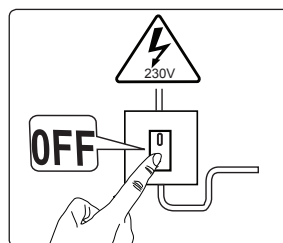
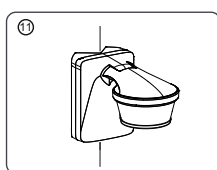
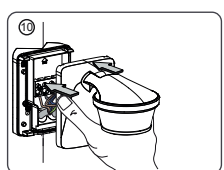
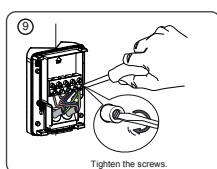
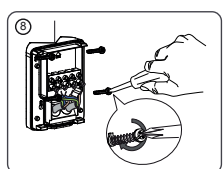
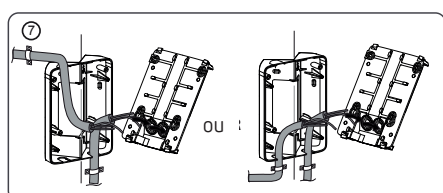
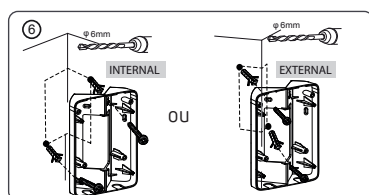
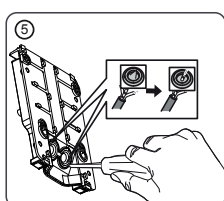
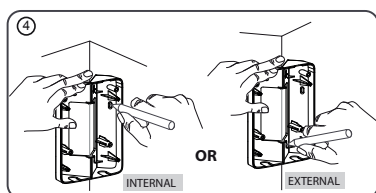
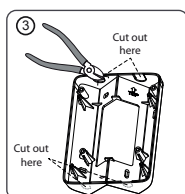
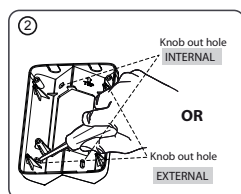
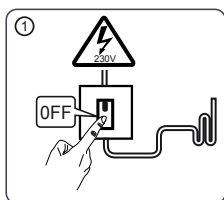


O aparelho pode ser activado manualmente através do interruptor. Ao soltar o interruptor (retorno da tensão) o aparelho liga (no mínimo 40 seg ou o tempo ajustado para o aparelho).

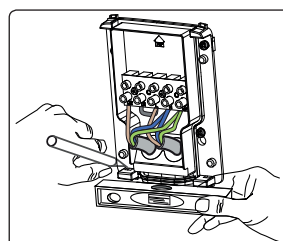
## 5. Montagem



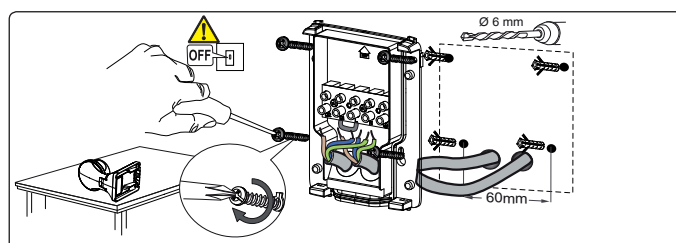
- Se necessário, utilizar suportes angulares opcionais (9070904, 9070905) ou estruturas de espaçamento (9070908, 9070909) para montagem flexível, assim como a entrada de cabo do lado ou de cima/baixo.



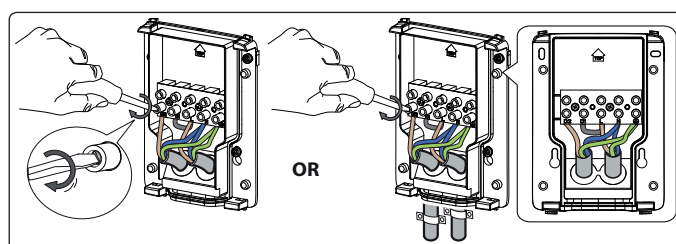
► Desligar a tensão.



► Fazer marcações para os orifícios na parede (com o gabarito anexo).  
► Perfurar orifícios.



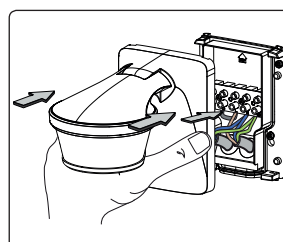
► Passar o cabo através da vedação do casquilho.  
► Fixar o casquilho (e a estrutura de espaçamento) à parede.



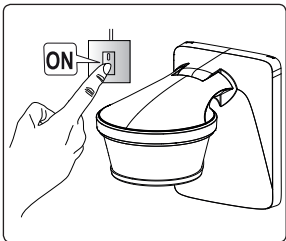
L	Condutor externo	castanho
N	Condutor neutro	azul
⊕	Condutor de proteção	verde / amarelo

D1, D2	Contacto de relé	castanho
N	Condutor neutro	azul
⊕	Condutor de proteção	verde / amarelo

► Ligar os condutores simples nos respetivos terminais.  
► Apertar os parafusos.

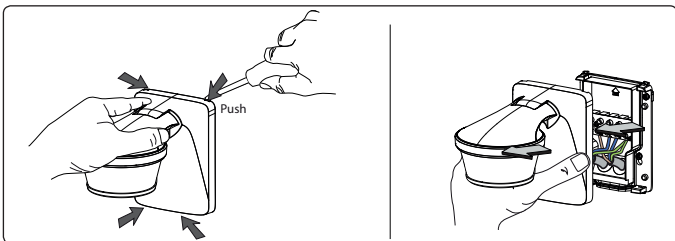


► Colocar o detetor de movimento no casquilho e encaixar.



► Ligar o detetor de movimento à rede.

## Desmontagem

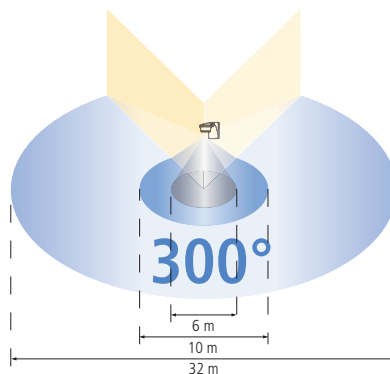
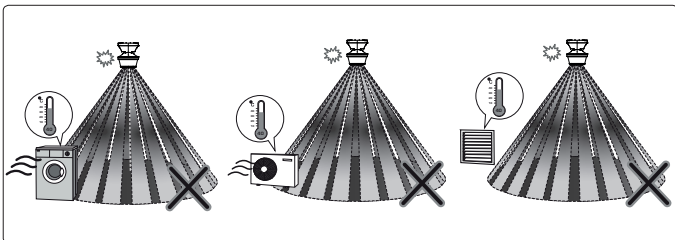


► Com a chave de fendas, desapertar cuidadosamente o gancho de encaixe superior e inferior e retirar o aparelho para a frente.

## Indicações de instalação

Visto o detetor reagir a oscilações de temperatura, devem evitar-se as seguintes situações:

- Não dirigir o detetor de movimentos para objectos com superfícies refletoras, como espelhos, etc.
- Não instalar o detetor de movimentos na proximidade de fontes de calor, como ranhuras de aquecimento, sistemas de ar condicionado, candeeiros, etc.
- Não dirigir o detetor de movimentos para objetos que se movam com o vento, como cortinas, grandes plantas, etc.
- Ter em atenção o sentido do movimento durante o teste.



- altura de montagem recomendada: 2 – 4 m
- Passar transversalmente à área de captura: 16 m (movimento transversal ao detetor)
- Passar de frente para a área de captura: 5 m (movimento de frente para o detetor)
- Ângulo de detecção: 220° ou 300°

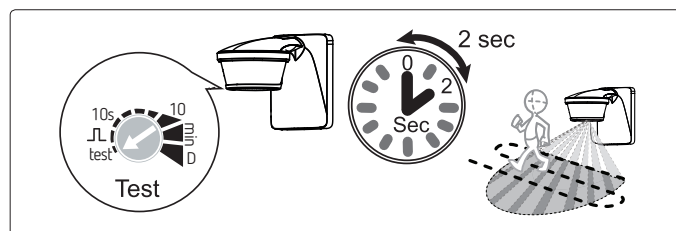
## 6. Teste de movimento e alinhamento

O teste de caminhada serve para testar a área de captura e, se necessário, delimitá-la.

► Ajustar o potenciômetro Tempo (Min) para testar.

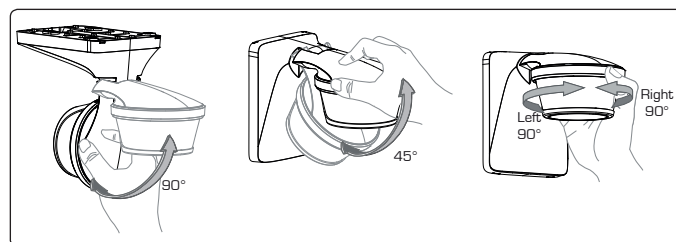
O detetor de movimento reage agora apenas a movimentos (independentemente da luminosidade).

- Passar transversalmente à área de captura. Após o detetor de movimentos ter detetado um movimento, este liga durante 2 minutos.
- Durante o teste, ter em atenção a direção do movimento.

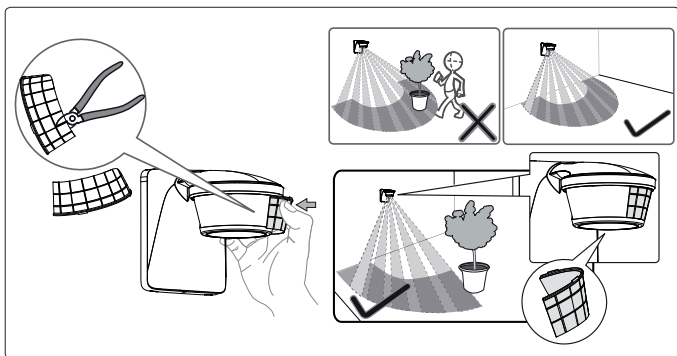


### Alinhar o detetor de movimento com cabeça de sensor

A cabeça do sensor pode ser rodada 45° para baixo, 90° para cima e em volta de 90° para a esquerda e para a direita.



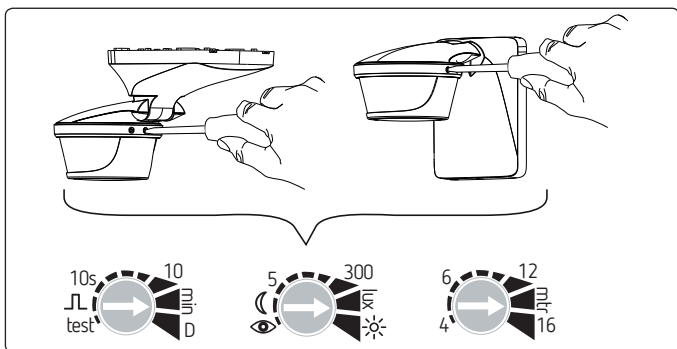
## 7. Utilizar cliques de cobertura



- Utilizar o cliques fornecidos para adaptar o detetor de movimentos à área de captura pretendida.
- Retirar a parte desejada do grampo com um alicate, etc.
- Em seguida, colocar nas lentes e rodar.
- Se necessário, utilizar a fita adesiva de dupla face incluída para fixar os grampos de cobertura.

## 8. Regulação

O detetor de movimentos possui 3 potenciômetros para regular o tempo (Min), a luminosidade (Lux) e sensibilidade (metros).

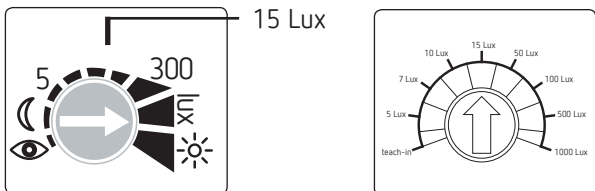


### Ajustar a luminosidade (Lux)

Com o potenciômetro Luminosidade (Lux) pode ajustar diferentes valores de luminosidade.

Se pretender alterar a luminosidade predefinida (15 Lux de fábrica)

- Ajustar o potenciômetro para a luminosidade pretendida (5 – 1000 Lux).



ou se pretender programar um determinado valor de luminosidade com a função Teach-in

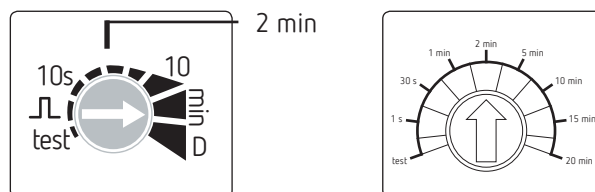
- Ajustar o potenciômetro para no caso de obter a luminosidade pretendida. Após 15 s o novo valor está programado.
- Ajustar o potenciômetro para a luminosidade pretendida .

### Ajustar o tempo (Min)

Se o detetor de movimentos não detectar mais movimentos, após o tempo definido ele desliga.

Se pretender alterar o tempo predefinido (2 min. de fábrica)

- Ajustar o potenciômetro para o tempo pretendido (1 seg – 20 min).



Se pretender utilizar a função de impulso (por ex. para um interruptor temporizado de luz de escada)

- Ajustar o potenciômetro para . O detetor de movimentos está ligado por < 1 s e, de seguida, desligado por 9 s. Quando voltar a detectar um movimento, este liga novamente durante 1 segundo.

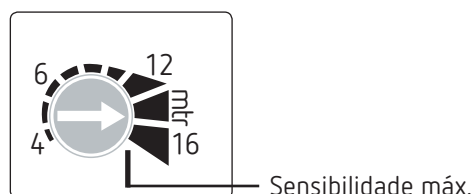
### Definir funcionamento do interruptor crepuscular em D

- Colocar o potenciômetro em D. O detetor de movimentos reage apenas à claridade e está sempre ligado se o valor de claridade definido não for atingido.

### Ajustar sensibilidade (metros)

Pode reduzir a sensibilidade, para que a área de deteção seja também reduzida.

- Ajustar o potenciômetro (metros) para a sensibilidade pretendida.

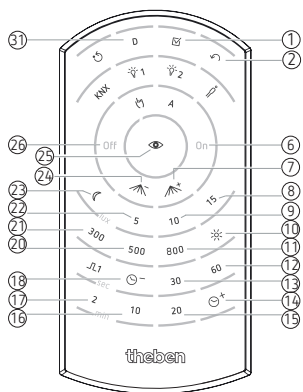


## 9. Definições com comando à distância

Pode proceder às definições também com os comandos à distância theSenda P e theSenda S.

### Definições com theSenda P (9070910)

Os seguintes parâmetros ou funções podem ser ajustados com o theSenda P:



①	Modo D	Interruptor crepuscular (detetor de movimento desativado)
②	Off	breve pressão do botão -> desligar a luz
③	On	breve pressão do botão -> activar a luz
⑥	Auto	voltar ao modo automático
⑦	Modo Férias	Simulação de presença

### Modo Férias

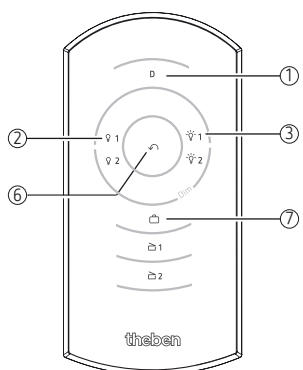
No modo Férias trata-se de uma simulação de presença que deve servir para proteção contra roubo no caso de ausência temporária.

①	Teste	Modo de teste, termina após 10 min.
②	Auto	voltar ao modo automático
⑥	On	Ativar a luz (8 h)
⑦	Range +	Aumentar sensibilidade
⑧	15 Lux	Valor nominal da luminosidade 15 Lux
⑨	10 Lux	Valor nominal da luminosidade 10 Lux
⑩	Lux On	Desativação da medição de luminosidade
⑪	800 Lux	Valor nominal da luminosidade 800 Lux
⑫	60 s	Tempo de funcionamento da luz 60 s
⑬	30 s	Tempo de funcionamento da luz 30 s
⑭	Tempo máx.	Tempo máx. de funcionamento da luz, 20 min.
⑮	20 min	Tempo de funcionamento da luz 20 min
⑯	10 min	Tempo de funcionamento da luz 10 min
⑰	2 min	Tempo de funcionamento da luz 2 min
⑱	Tempo mín.	Tempo mín. de funcionamento da luz, 10 seg.
⑳	500 Lux	Valor nominal da luminosidade 500 Lux
㉑	300 Lux	Valor nominal da luminosidade 300 Lux
㉒	5 Lux	Valor nominal da luminosidade 5 Lux
㉓	Lux mín.	Valor nominal mín. da luminosidade, 1 lx
㉔	Range -	Reduzir sensibilidade
㉕	Teach-in	Programação do valor nominal da luminosidade
㉖	Off	Desativar a luz
⑳	Modo D	Interruptor crepuscular (detetor de movimento desativado)

## 10. Dados técnicos

- Tensão de serviço: 230 V CA, +10 % – 15 %
- Frequência: 50 Hz
- Potência em standby: 0,3 W
- Ângulo de deteção: 220°, 300°
- Área de captura: transversal: máx. 16 m;  
de frente: máx. 5 m
- Altura de montagem: 2 – 4 m
- Protecção contra movimentos dissimulados: sim
- Área de ajuste da luminosidade: 5 – 1000/∞ Lux
- Área de duração da activação: 1 s – 20 min
- Temperatura ambiente permitida: –25 °C a +45 °C
- Classe de protecção: II
- Tipo de protecção: IP 55 (montagem na parede) e  
IP 54 (montagem no tecto)  
(categoria II) conforme EN 60529
- Capacidade: 10 A (cos φ = 1)  
10 AX (cos φ = 0,3)
- Potência mínima de comutação: 24 V/100 mA
- Contacto de comutação: contacto µ CA 230 V
- Lâmpadas LED < 2 W 60 W
- Lâmpadas LED > 2 W 600 W
- Carga das lâmpadas incandescentes/de halogéne: 2300 W
- Lâmpadas de halogéneo, de baixa voltagem: 2300 VA
- Lâmpadas fluorescentes VVG:
  - sem compensação: 2300 VA
  - compensada em série: 2300 VA
  - compensada em paralelo: 1300 VA (140 µF)
- Lâmpadas fluorescentes (balastro eletrónico): 1200 W
- Lâmpadas fluorescentes compactas (balastro eletrónico): 300 W

### Definições com theSenda S (9070911)



## 11. Contacto

Theben AG  
Hohenbergstr. 32  
72401 Haigerloch  
ALEMANHA  
Tel. +49 7474 692-0  
Fax +49 7474 692-150

### **Linha direta**

Tel. +49 7474 692-369  
Fax +49 7474 692-207  
hotline@theben.de

**Addresses, telephone numbers etc.**  
**[www.theben.de](http://www.theben.de)**