

**PT Foco LED com  
detetor de movimentos**

theLeda P12 WH/AL

1020941/1020942

theLeda P24 WH/AL

1020943/1020944



## 1. Indicações básicas de segurança



**ATENÇÃO**

**Perigo de morte por choque elétrico ou incêndio!**

➤ A montagem deve ser efetuada apenas por um electricista!



Concebido apenas para a instalação fora das áreas manuais.



Temperatura alta! Não tocar nas peças metálicas do aparelho.



Em primeiro lugar, ligar o aparelho, depois efetuar ajustes no potenciômetro.

① O foco LED com detetor de movimentos (IVP) está em conformidade com a EN 60598-1 e a EN 60669-2-1, em caso de montagem correta

## 2. Utilização correta

- Para entradas, habitações unifamiliares, fachadas de edifícios, entradas de hotéis, consultórios médicos, etc.
- Utilizar em condições ambientais normais
- O foco LED serve para iluminação, dependente das presenças e da luminosidade

① A lâmpada não é substituível.

Substituir todas as luzes, em caso de defeito!

### Eliminação

➤ Eliminar o aparelho de forma ecológica

## 3. Ligação



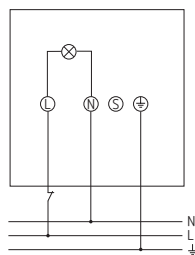
**ATENÇÃO**

**Perigo de morte por choque elétrico ou incêndio!**

➤ A montagem deve ser efetuada apenas por um electricista!

- Desligar a tensão!
- Proteger contra reativações!
- Verificar quanto à ausência de tensão!
- Ligar à terra e provocar um curto-circuito
- Cobrir ou isolar as peças adjacentes que se encontrem sob tensão.

### Ligação padrão



### Possibilidades adicionais de ligação



Respeitar a polaridade. No caso de incumprimento, a luz pisca permanentemente.

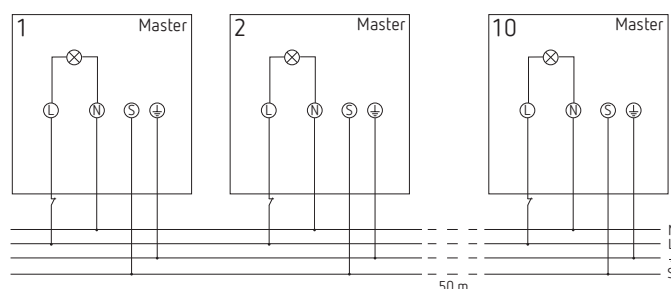


Proteger os aparelhos no modo de funcionamento Master-Slave com o mesmo disjuntor diferencial.



Aparelhos com IVP = Master, aparelhos sem IVP = Slave

### Ligação Master-Master



A ligação S deve ser conduzida para o mesmo cabo que o cabo L e N.

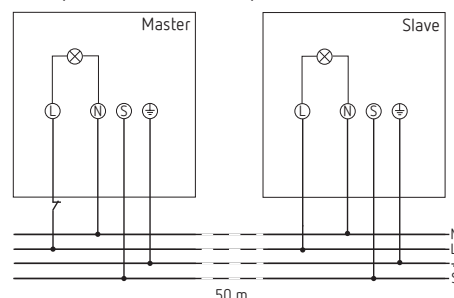


No máx. podem ser ligados 10 aparelhos como Master-Master!

É possível ligar em paralelo vários detetores através da ligação do terminal S. Se um detetor detetar um movimento ligam-se todos os focos LED.

### Ligação Master-Slave

① Opcional: com os aparelhos Slave 1020741 – 1020744



## 4. Montagem

### Indicações de instalação

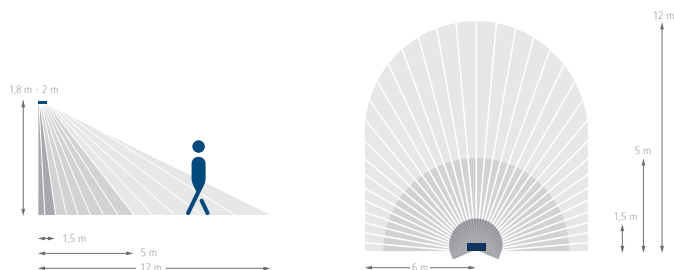


#### ATENÇÃO

**Perigo de morte por choque elétrico ou incêndio!**

- A montagem deve ser efetuada apenas por um electricista!

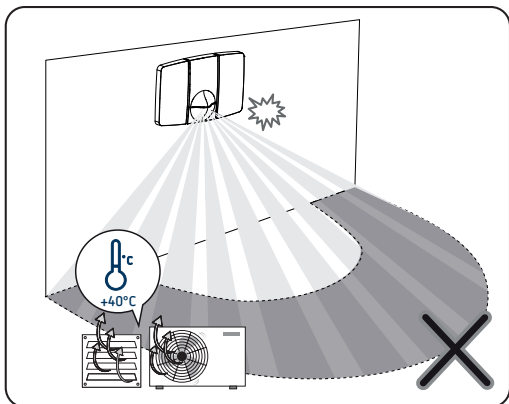
- ① Respeitar a altura de montagem recomendada de 1,8 m - 2,5 m!



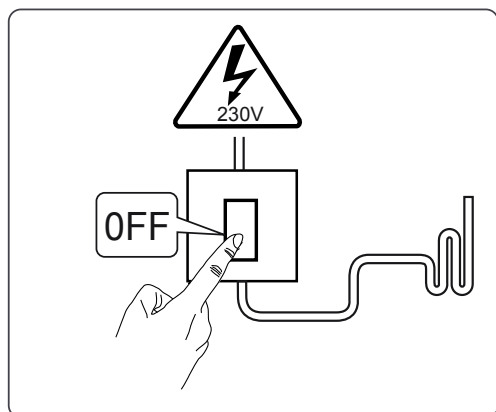
Visto o foco LED reagir a oscilações de temperatura, devem evitar-se as seguintes situações:

Não direccionar o detetor de movimentos (IVP) do foco LED para objetos com superfícies refletoras como espelhos, etc.

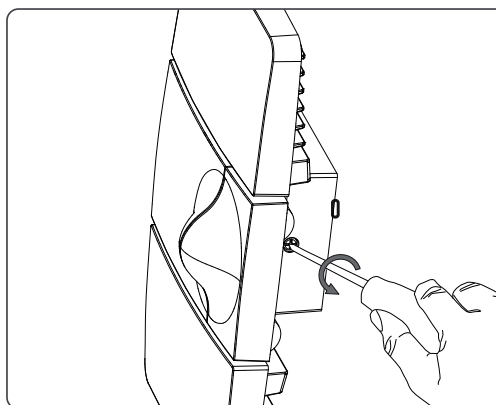
- ① Não instalar o detetor de movimentos na proximidade de fontes de calor, como ranhuras de aquecimento, sistemas de ar condicionado, candeeiros, etc.
- ① Não dirigir o detetor de movimentos para objetos que se movam com o vento, como cortinas, grandes plantas, etc.
- ① Ter em atenção o sentido do movimento durante o teste



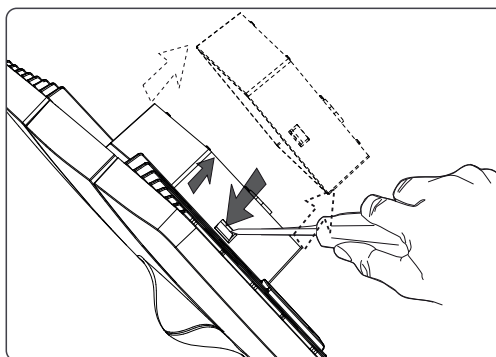
- Desligar a tensão



- Soltar o parafuso



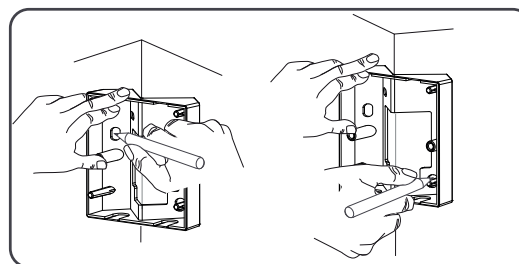
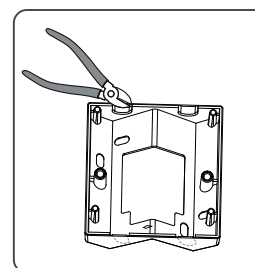
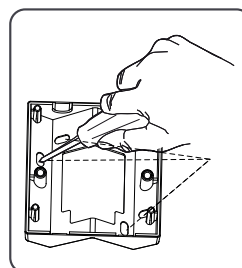
- Soltar as travas com a chave de parafusos e retirar o foco LED do casquilho



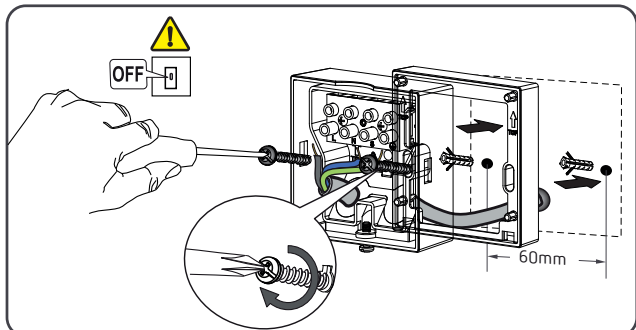
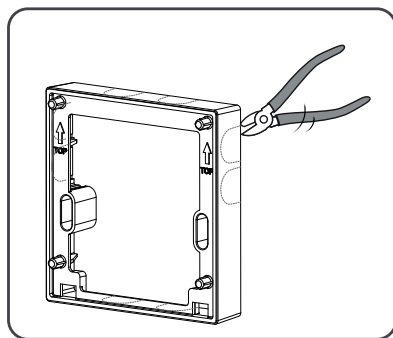
- Efetuar as marcações para os furos e perfurar os orifícios

- ① Se necessário, utilizar suportes angulares opcionais ou estruturas de espaçamento para montagem flexível, assim como a entrada de cabo do lado ou de cima/baixo.

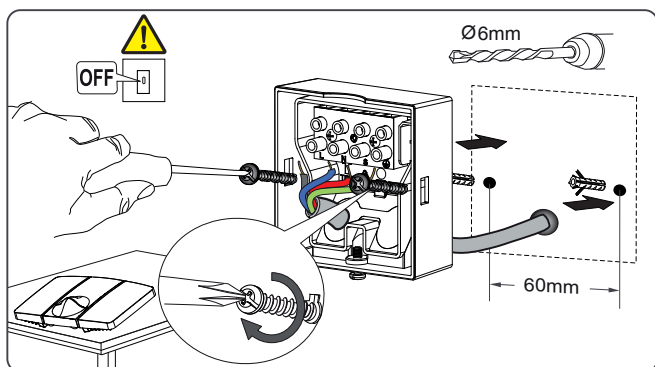
- Montar o ângulo de canto (opcional)



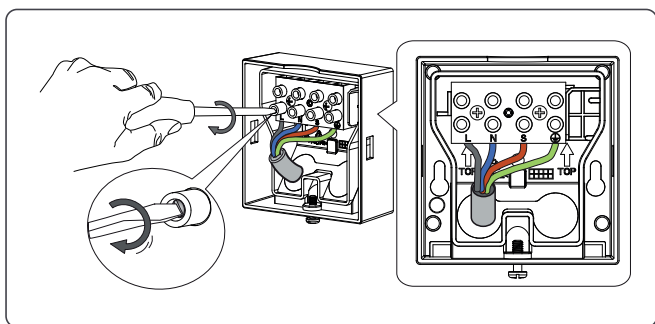
➤ Montar o separador (opcional)



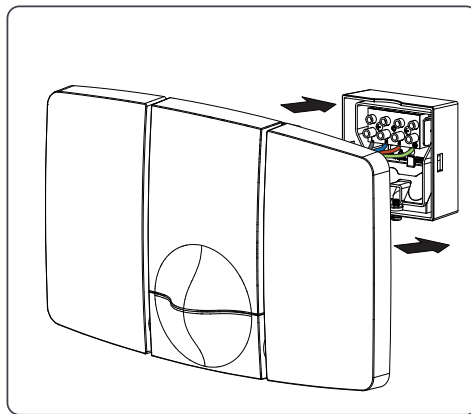
- Passar o cabo através da vedação do casquilho
- Apertar os parafusos



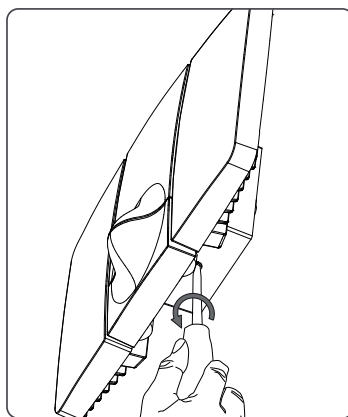
- Ligar os condutores simples nos respectivos terminais
- Apertar os parafusos



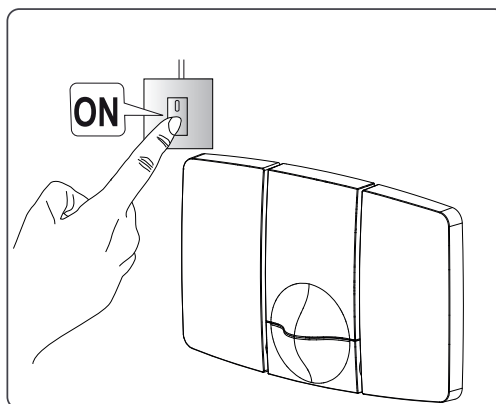
➤ Inserir e encaixar o foco LED no casquilho



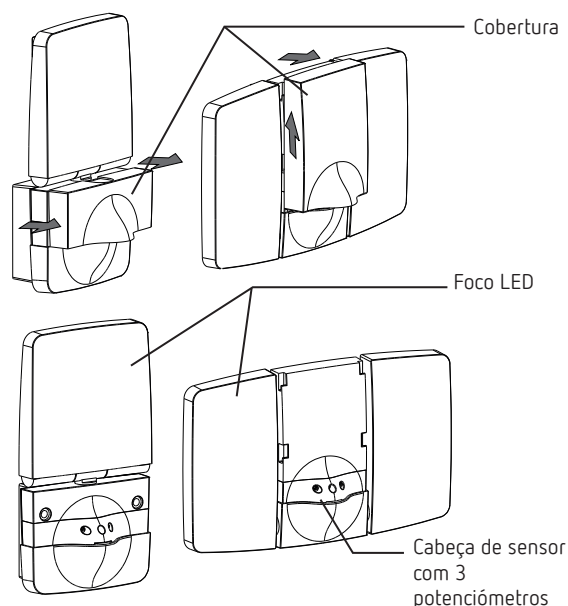
- Apertar o parafuso
- Retirar a película protetora



- Ligar o foco LED à rede
- ⓘ O aparelho demora ca. 40 segundos a aquecer.

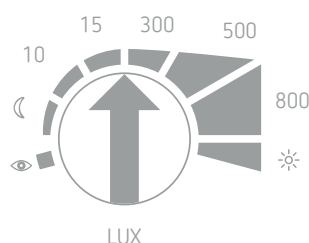


## 5. Descrição



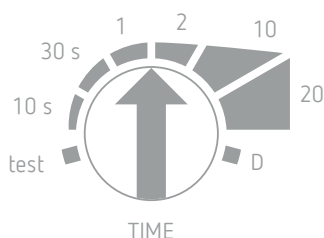
- ① O foco LED possui 3 potenciômetros para regular o tempo (Min), a luminosidade (Lux) e o modo de funcionamento.

### Ajustar a luminosidade (LUX)



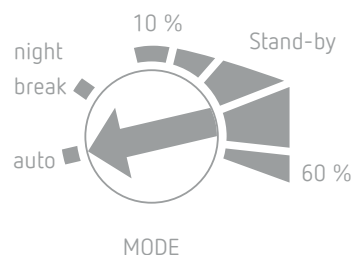
- Ajustar o potenciômetro para „Teach-In “; o detetor de movimentos armazena após 15 s a luminosidade ambiente como luminosidade para comutação futura
- Colocar o potenciômetro na posição „Lua“, o foco LED liga-se logo que esteja relativamente escuro.
- Colocar o potenciômetro da posição „Sol“; o foco LED liga-se logo que esteja relativamente claro
- Colocar o potenciômetro em „Sol“, o aparelho funciona independentemente da luminosidade

### Ajustar o tempo (TIME)



- Ajustar o potenciômetro para „teste“; o detetor de movimento reage agora apenas a movimentos (teste de caminhada)
- Ajustar o potenciômetro para o tempo pretendido (10 s – 20 min)
- Ajustar o potenciômetro para „D“; o detetor de movimentos reage apenas à claridade e está sempre ligado se o valor de claridade definido não for atingido (detetor de movimentos está desativado)

## Modo de funcionamento (MODE)

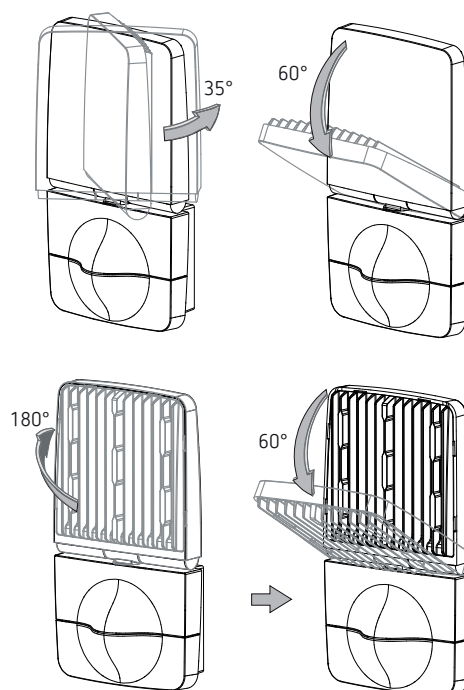


- Ajustar o potenciômetro para „auto“; o foco LED liga-se em caso de movimento no escuro
- Ajustar o potenciômetro para „night break“; o foco LED desliga-se temporariamente ao longo da noite
- ① A duração da desativação noturna „night break“ é calculada pelo aparelho de forma variável com base nos períodos atuais de crepúsculo
- Ajustar o potenciômetro para „stand-by“: o foco LED liga-se no escuro para o valor de escurecimento ajustado (10 % - 60 %) e, em caso de movimento, para 100 %.

## 6. Alinhar foco LED

### theLeda P12

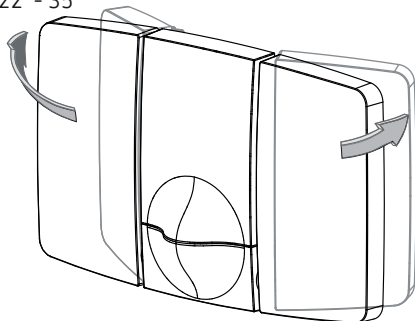
- ① pode ser rodado a 180°, por ex. para iluminação de fachadas



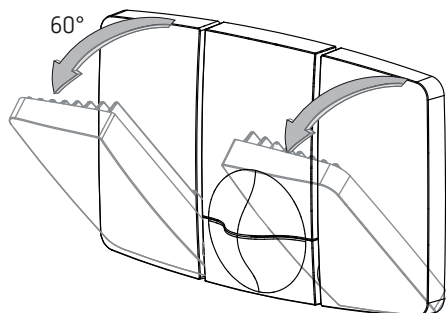
## theLeda P24

- ① pode ser girado a 22°, sem separador
- pode ser girado a 30°, com separador montado
- pode ser girado a 35°, com montagem no canto

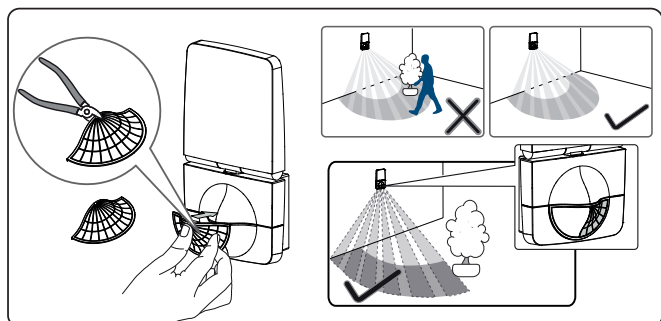
22° - 35°



60°



## 7. Utilizar cliques de cobertura



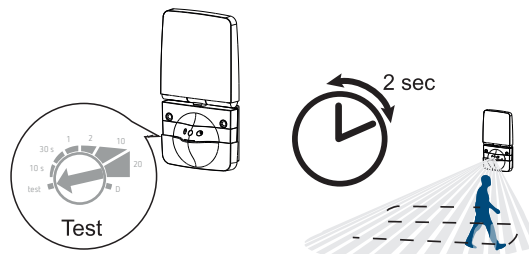
- Utilizar os cliques de cobertura fornecidos para adaptar o detetor de movimentos à área de captura pretendida.
- Retirar a parte desejada dos cliques de cobertura com um alicate, etc.
- Em seguida, colocar nas lentes.

## 8. Teste de caminhada

O teste de caminhada serve para testar a área de captura e, se necessário, delimitá-la.

- Ajustar o potenciômetro Tempo (TIME) para „teste”.
  - O detetor de movimento reage apenas a movimentos (independentemente da luminosidade).
- Passar transversalmente à área de captura. Após o detetor de movimentos ter detetado um movimento, este liga durante 2 segundos.

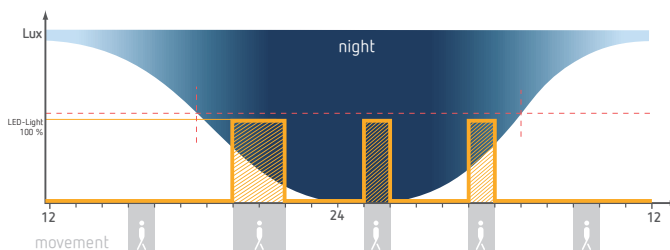
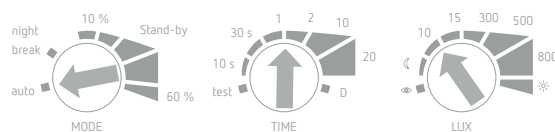
① Durante o teste, ter em atenção a direção do movimento.



## 9. Definições e funções

### Funcionamento normal

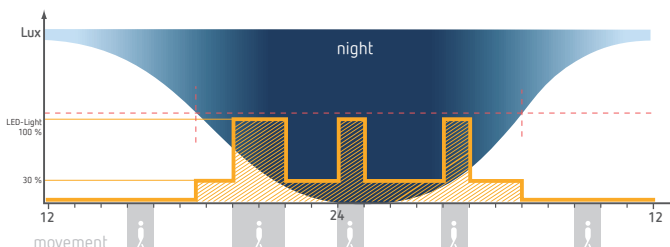
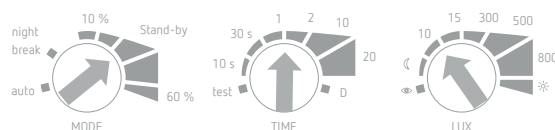
Regulação:



① O foco LED liga-se em caso de movimento no escuro.

**Com 30 % de luminosidade de fundo (10 % – 60 % possível)**

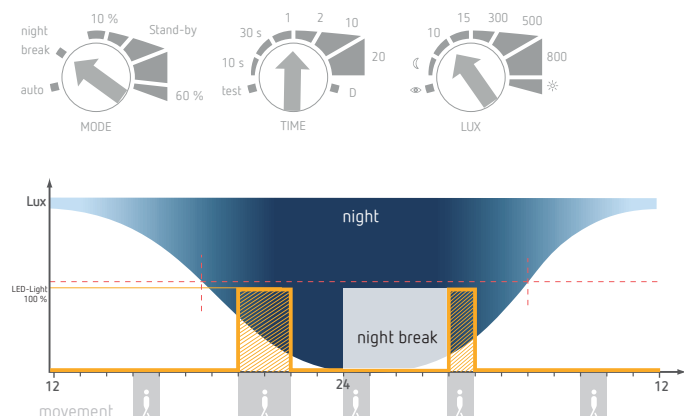
Regulação:



① O foco LED brilha no escuro para os 30 % ajustados. Em caso de movimento, o foco liga-se para os 100 %.

## Desativação noturna „night break“

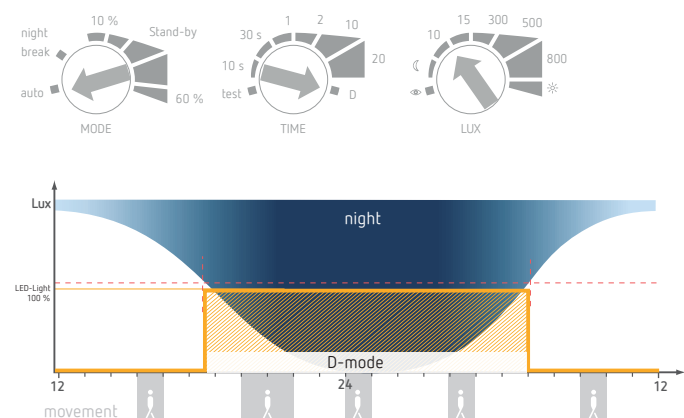
Regulação:



① O foco LED desliga-se temporariamente ao longo da noite.

## Funcionamento do interruptor crepuscular

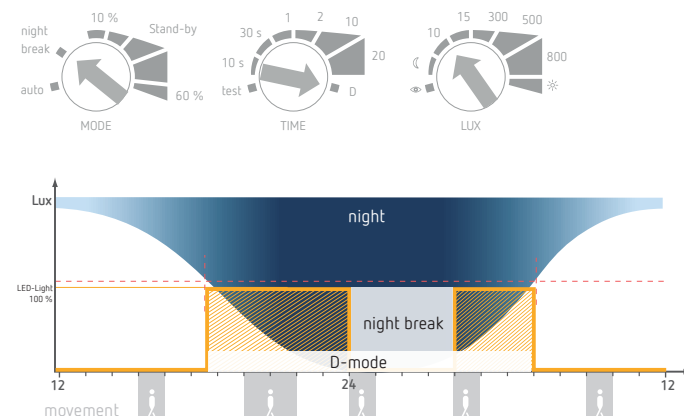
Regulação:



① O detetor de movimentos reage apenas à luminosidade. O foco LED está sempre ligado se o valor de claridade definido não for atingido.

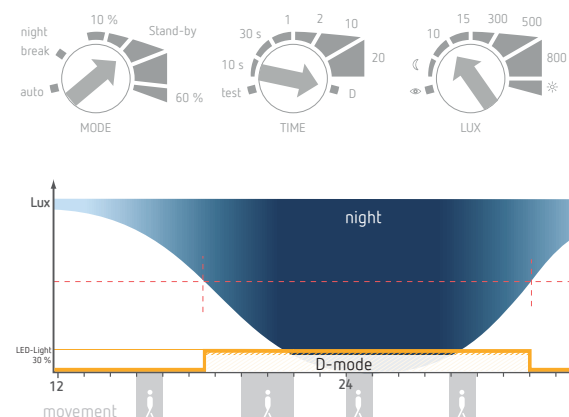
## Funcionamento do interruptor crepuscular com desativação noturna

Regulação:



## Funcionamento do interruptor crepuscular (por exemplo, 30 %)

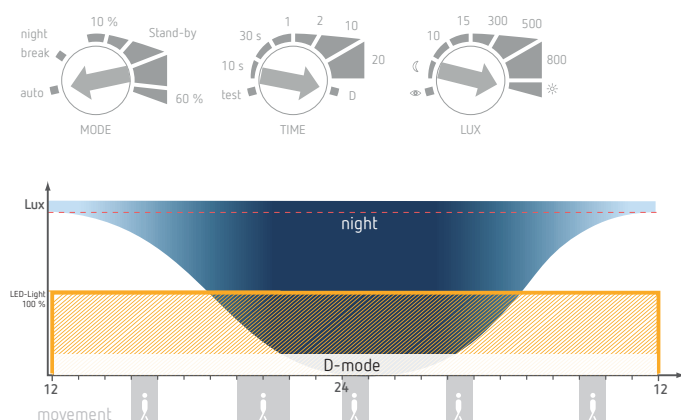
Regulação:



① O detetor de movimentos reage apenas à luminosidade. O foco LED está sempre ligado a 30 % se o valor de claridade definido não for atingido.

## Perm ON 100 %

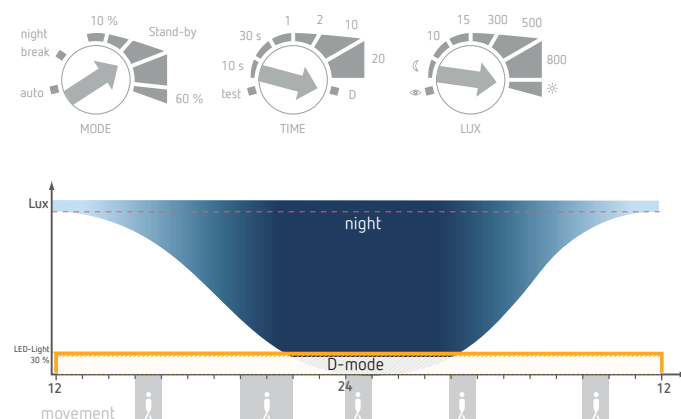
Regulação:



① O foco LED brilha ininterruptamente a 100 % de luminosidade.

## Perm ON (por exemplo, 30 %)

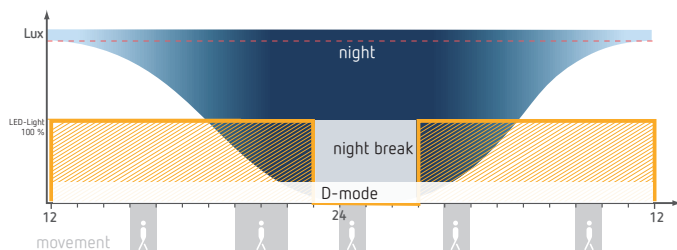
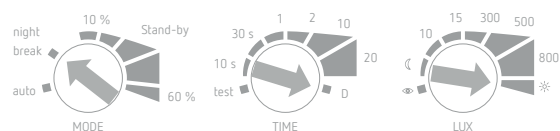
Regulação:



① O foco LED brilha ininterruptamente a 30 % de luminosidade.

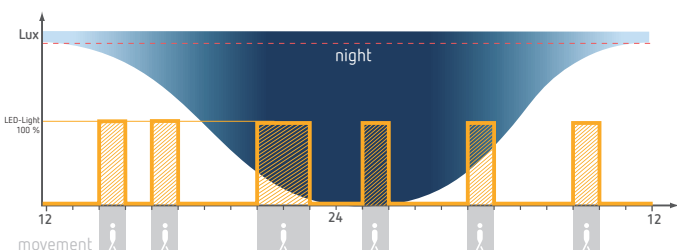
## Perm ON com desativação noturna

Regulação:



## Detetor de movimentos sem medição de luminosidade

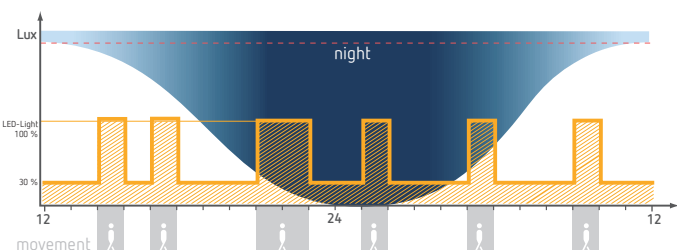
Regulação:



- ① O foco LED liga-se em caso de movimento, independentemente da luminosidade ambiente

## Detetor de movimentos sem medição de luminosidade (por exemplo, 30 %)

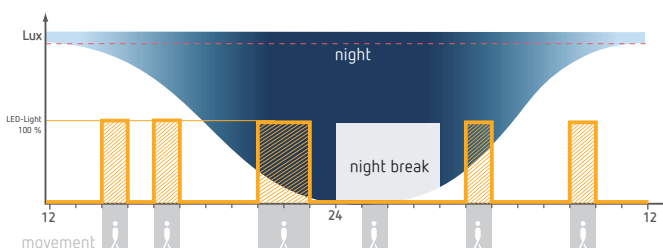
Regulação:



- ① O foco LED brilha continuamente com uma luminosidade de fundo de 30 %. Ele liga-se em caso de movimento (para 100 % de luminosidade), independentemente da luminosidade ambiente.

## Detetor de movimentos sem medição de luminosidade + desativação noturna

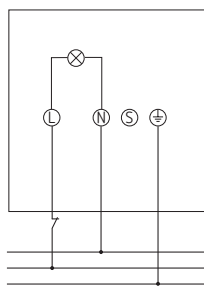
Regulação:



## Ativação manual

Por intermédio do interruptor a iluminação pode ser ligada manualmente a qualquer momento.

- ① Deve estar conectado um interruptor.



- Premir brevemente o interruptor (máx. 1,5 seg.).  
→ A iluminação liga com uma hora pré-determinada.
- Premir brevemente o botão interruptor 2 x (no período de 1,5 seg.).  
→ A iluminação permanece ligada durante 6 horas.
- Para desligar a iluminação, premir brevemente o interruptor 1 x (máx. 1,5 seg.).  
→ O detector desliga após o tempo de funcionamento definido.

- ① Se o interruptor for premido mais do que 2 seg, o detector arranca novamente (fase de aquecimento).



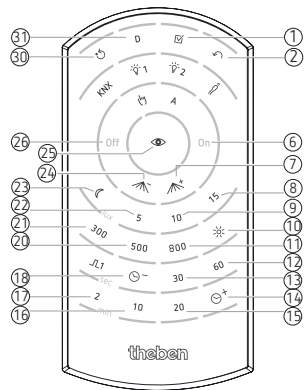
10. Definições com comando à distância

Pode proceder às definições também com os comandos à distância theSenda P e theSenda S.

- ① Se for ajustada uma nova função/parâmetro, o detector pisca 3 x para confirmação.

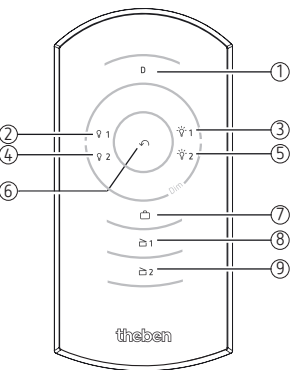
Definições com theSenda P (9070910)

Os seguintes parâmetros ou funções podem ser ajustados com o theSenda P:



①	Teste	Modo de teste, termina após 10 min.
②	Auto	voltar ao modo automático
⑥	On	Ativar a luz (6 h)
⑦	Range +	Aumentar sensibilidade
⑧	15 Lux	Valor nominal da luminosidade 15 Lux
⑨	10 Lux	Valor nominal da luminosidade 10 Lux
⑩	Lux On	Desativação da medição de luminosidade
⑪	800 Lux	Valor nominal da luminosidade 800 Lux
⑫	60 s	Tempo de funcionamento da luz 60 s
⑬	30 s	Tempo de funcionamento da luz 30 s
⑭	Tempo máx.	Tempo máx. de funcionamento da luz, 30 min.
⑮	20 min	Tempo de funcionamento da luz 20 min.
⑯	10 min	Tempo de funcionamento da luz 10 min
⑰	2 min	Tempo de funcionamento da luz 2 min
⑱	Tempo mín.	Tempo mín. de funcionamento da luz, 10 seg.
⑳	500 Lux	Valor nominal da luminosidade 500 Lux
㉑	300 Lux	Valor nominal da luminosidade 300 Lux
㉒	5 Lux	Valor nominal da luminosidade 5 Lux
㉓	Lux mín.	Valor nominal mín. da luminosidade, 1 lx
㉔	Range –	Reduzir sensibilidade
㉕	Teach-in	Programação do valor nominal da luminosidade
㉖	Off	Desativar a luz
㉗	Reset	Reiniciar o detector
㉘	Modo D	Interrupor crepuscular (detetor de movimento desativado)

Definições com theSenda S (9070911)



①	Modo D	Interrupor crepuscular (detetor de movimento desativado)
㉒ ㉔	Off	breve pressão do botão -> desligar a luz pressão prolongada do botão -> escurecer a luz
㉓ ㉕	On	breve pressão do botão -> activar a luz pressão prolongada do botão -> aumentar a luz
⑥	Auto	voltar ao modo automático
⑦	Modo Férias	Simulação de presença
⑧	Cenário de luz 1	Premir brevemente o botão -> o valor de dimming da luz de 33 % é ajustado
⑨	Cenário de luz 2	Premir brevemente o botão -> o valor de dimming da luz de 66 % é ajustado

Modo Férias

No modo Férias trata-se de uma simulação de presença que deve servir para proteção contra roubo no caso de ausência temporária.

11. Dados técnicos

Tensão de modo de operação:	230 V ± 10 %
Frequência:	50-60 Hz
Consumo próprio Luz ligada:	
theLeda P12:	11 W
theLeda P24:	20 W
Potência em standby:	máx. 0,4 W
Potência LED (fluxo luminoso):	
theLeda P12:	900 lm
theLeda P24:	900 lm x 2
Temperatura de cor:	4000 K
Índice de reprodução de cores:	CRI < 80
Vida útil:	L80/B10 / 50.000 h
Tipo de proteção:	IP 55 segundo EN 60529
Classe de proteção:	II conforme a EN 60598-1
Temperatura operacional:	-25 °C ... +45 °C
Área de ajuste da luminosidade:	5 – 800 lx / ∞
Área de duração da ativação:	10 seg – 20 min
Ângulo de captura:	180°
Área de captura: transversal:	máx. 12 m
de frente:	máx. 5 m
Altura de montagem:	1,8 m - 2,5 m
Classe de eficiência energética:	A+



## 12. Contacto

Theben AG  
Hohenbergstr. 32  
72401 Haigerloch  
ALEMANHA  
Tel. +49 7474 692-0  
Fax +49 7474 692-150

### **Linha direta**

Tel. +49 7474 692-369  
hotline@theben.de

**Addresses, telephone numbers etc.**  
**[www.theben.de](http://www.theben.de)**